



BATMAN İL MİLLÎ EĞİTİM MÜDÜRLÜĞÜ ŞEYHÇOBAN İLKOKULU



2024-2028 Stratejik Planı

Batman-2024

Okul/Kurum Bilgileri

İli: Batman		İlçesi: Merkez	
Adres:	Oymataş köyü/Şeyhçoban Mezrası	Coğrafi Konum	72.01.251.01
Telefon Numarası:	0544 742 20 16	Faks Numarası:	-
e- Posta Adresi:	887565@meb.k12.tr	Web sayfası adresi:	https://seyhcobanilkokul.meb.k12.tr/
Kurum Kodu:	887565	Öğretim Şekli:	İkili Eğitim

ÖNSÖZ

Bilindiği gibi 5018 sayılı Kamu Mali Yönetimi ve Kontrol Kanunu, "MEB Eğitimde Stratejik Planlama Yönergesi" ve 2022/21 sayılı Genelge doğrultusunda 2024-2028 dönemini kapsayan stratejik planlama çalışmaları tüm okul/kurumlarda yapılması öngörülmüştür.

Stratejik plan; hızla değişen 21. Yüzyıl'da, kurumların önlerini iyi görebilmeleri, kaynaklarını etkili ve verimli kullanabilmeleri için önemli bir araçtır. Eğitim yöneticilerinin bu süreçte değişim olgusunu doğru algılamaları gerekmektedir. Bilimsel düşünceye sahip olanlar; bugünden hareket ederek geleceği anlamaya, geleceğin şartlarını oluşturmaya ve uygulayıcılara sunmaya çalışırlardır. Stratejik planlama bir kültür, bir planlama, bir yönetim ve bir bütçeleme felsefesidir. Bu anlayışın okul yöneticileri olarak benimsenmesi ve eyleme dönüştürülmesi eğitim-öğretim hizmetinin bugünü ve geleceği için büyük önem arz etmektedir. Sorunların çözümünde öncelikle çok ayrıntılı ve bilinçli bir planlama ile ince stratejiler yatmaktadır. Kendi haline bırakılmış bir ortamda, plânlı okul gelişiminin bakış açısı, yapıları, ilkeleri, değerleri, yöntemleri, amaçları, hedefleri, vizyonları ve araçları bilinmeden gelişmek mümkün değildir.

Okul gelişimi; bilinçli, programlı, planlı, amaçlı karar ve uygulamalara bağlıdır. Okulumuzda da eğitim ve öğretim başta olmak üzere insan kaynakları ve kurumsallaşma, sosyal faaliyetler, alt yapı, toplumla ilişkiler ve kurumlar arası ilişkileri kapsayan 2019-2023 dönemi stratejik planı hazırlanmış ve başarıyla uygulamıştır. Bu anlayış içerisinde değişen çevresel şartlar göz önünde bulundurularak katılımcı yöntemlerle hazırlanan ve 2024-2028 yıllarını kapsayacak olan "Stratejik Plan"ımızı yürürlüğe koymuş bulunmaktayız. Müdüründen, en alt kademedeki çalışanına kadar tüm personelimizle, planda yer alan amaç ve hedefleri uygulamak suretiyle, her alanda başarıya sahip ve kurumsal kapasitesini artırmış bir okul olma vizyonunu sürekli kılmak gayretinde olacağız. Bu vesile ile planlama çalışmalarında emeği geçenlere teşekkürü bir borç biliyor; plan hazırlama sürecinde olduğu gibi, uygulama sürecinde de aynı başarıyı sağlayabileceğimize inanıyorum. Saygılarımla...

Abdulgani SÖNMEZ
Okul Müdürü

İÇİNDEKİLER

Önsöz	3
İçindekiler	4
Tablolar ve Şekiller	6
Kısaltmalar	7

Bölüm 1

1. Strateji Geliştirme Kurulu ve Stratejik Plan Ekibi
2. Stratejik Plan Hazırlık Süreci

Bölüm 2

Durum Analizi

- 2.1.Okulun Tarihçesi
- 2.2.Faaliyet Alanları ile Ürün ve Hizmetlerin Belirlenmesi
- 2.3. Paydaş Analizi
- 2.4. Kuruluş İçi Analiz
 - 2.4.1.İnsan Kaynakları
 - 2.4.2.Kurum Kültürü Analizi
 - 2.4.3.Teşkilat Yapısı
 - 2.4.4.Fiziki Kaynak Analizi
 - 2.4.5.Teknoloji ve Bilişim Altyapı Analizi
- 2.5. GZFT (SWOT) Analizi
- 2.6. Tespitler ve İhtiyaçlar

Bölüm 3

Geleceğe Yönelim

- 3.1. Misyon, Vizyon ve Temel Değerler

Bölüm 4

Amaç, Hedef ve Göstergeler

- 3.1. Stratejik Amaç 1
- 3.2. Stratejik Amaç 2
- 3.3.Stratejik Amaç 3
- 3.4. Stratejik Amaç 4

Bölüm 5

Maliyetlendirme

Bölüm 6

İzleme ve Değerlendirme

Tablolar ve Şekiller

1. Tablo 1: Stratejik Planlama Kurulu üyeleri
2. Tablo 2: Stratejik Planlama Ekibi Üyeleri
3. Tablo 3: Şeyhçoban İlkokulu Çalışanlarının Eğitim Düzeyi ve Cinsiyetine Göre Dağılım
4. Şekil 1: Şeyhçoban İlkokulu Teşkilat Şeması

Kısaltmalar

MEB	Milli Eğitim Bakanlığı
MEM	Milli Eğitim Müdürlüğü
AR-GE	Araştırma ve Geliştirme
SP	Stratejik planlama
SA	Stratejik amaç
SH	Stratejik hedef
PH	Performans hedefi
PG	Performans göstergeleri
AB	Avrupa Birliği
GZFT	Güçlü, zayıf, Fırsat, Tehdit
İLSİS	İl ve İlçe MEM Yönetim Bilgi Sistemi
BTS	Bilgi Teknoloji Sınıfı
TEŞ	Temel Eğitim Şubesi
EBAP	Eğitimde Başarıyı Arttırma Projesi

BÖLÜM 1

1.1.Stratejik Plan Hazırlık Süreci

Stratejik plan hazırlık çalışmalarının başladığı, İl Milli Eğitim Müdürlüğü tarafından 2022/21 sayılı Genelge ile duyurulmuştur. Okulumuzun 2024–2028 Stratejik Planı, literatür taraması, durum analizi raporu, iç ve dış paydaşların görüşleri doğrultusunda hazırlanmıştır. Bu kapsamda kurul ve ekip oluşturulmuştur.

Okul Strateji Geliştirme Kurulu: Strateji geliştirme kurulu stratejik planlama çalışmalarını takip etmek ve ekiplerden bilgi alarak çalışmalarını yönlendirmek üzere okul müdürü başkanlığında; bir okul müdür yardımcısı, iki öğretmen ve okul-aile birliği başkanı olmak üzere 5 kişiden oluşur. Okul/kurum personel sayısının beş veya daha az olması durumunda strateji geliştirme kurulu tüm okul personelinden oluşur.

ŞEYHÇOBAN İLKOKULU STRATEJİ GELİŞTİRME KURULU			
No	Adı Soyadı	Görevi	
1	Abdulgani SÖNMEZ	Okul Müdürü	Komisyon Başkanı
2	Yusuf ÜLKER	Müdür Yardımcısı	Komisyon Üyesi
3	Veysel GÖÇMEN	Öğretmen	Komisyon Üyesi
4	İlyas UZDEN	Öğretmen	Komisyon Üyesi
5	Şerif TUNÇ	Okul Aile Birliği Başkanı	Komisyon Üyesi

Tablo 1: Stratejik Planlama Kurulu üyeleri

Okul Stratejik Planlama Ekibi: Okul müdürü tarafından görevlendirilen ve üst kurul üyesi olmayan müdür yardımcısı başkanlığında, okul/kurumun büyüklüğü ve şartları doğrultusunda öğretmenler ve gönüllü velilerden oluşur.

ŞEYHÇOBAN İLKOKULU STRATEJİK PLANLAMA EKİBİ			
No	Adı Soyadı	Görevi	
1	Yusuf ÜLKER	Müdür Yardımcısı	Komisyon Başkanı
2	Veysel GÖÇMEN	Öğretmen	Komisyon Üyesi
3	Şerif TUNÇ	Veli	Komisyon Üyesi

Tablo 2: Stratejik Planlama Ekibi Üyeleri

Stratejik planlama sürecinin belirli bir zaman dilimi içerisinde tamamlanması ve kaynakların etkin kullanımı amacıyla, ekibimiz tarafından Milli Eğitim Müdürlüğü Ar-Ge biriminin koordinasyonu doğrultusunda çalışmalar başlatılmıştır.

Stratejik planlama hazırlık süreci katılımçılık ilkesi çerçevesinde kararlar üst kurulla yapılan toplantılarla alınmıştır. Toplantılara üst kurulun yanında öğretmen ve personellerin katılımıyla gerçekleştirilmiştir.

BÖLÜM 2

Durum Analizi

4.1. Okulun Tarihçesi

Kurumumuza ismini veren Şeyhçoban, mezra olduğu için öğrenciler Soğuksu köyünde eğitim görmekteydiler. Okulumuz 1974 yılında tek öğretmen ve tek derslikli birleştirilmiş sınıf uygulaması olarak eğitim-öğretime başlamıştır.1990'larda öğrenci sayısının artması ile beraber okul lojmanı sınıfa dönüştürülmüş ve öğretmen sayısı ikiye çıkarılmıştır.2000'li yıllara gelindiğinde ikili öğretime geçilmiş ve öğretmen sayısı dörde çıkmıştır fakat; birleştirilmiş sınıf uygulamasına devam edilmiştir.2013-2014 eğitim öğretim yılında bitirilen ek bina ile birlikte taşınmalı eğitim ile köy dışına çıkmak zorunda kalan öğrenciler kendi mezralarında eğitim-öğretim görme imkanı sağlanmıştır. Hatta çevre köy ve mezralardan öğrenci olarak taşıma merkezi haline gelmiştir.

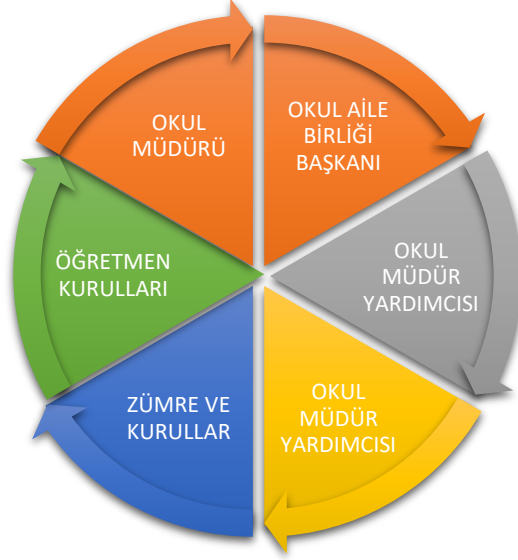
4.2. Okulun Faaliyet Alanları ile Ürün ve Hizmetleri

Faaliyet Alanı	Ürün ve Hizmetler			
Rehberlik Hizmetleri	1	Veli		
	2	Öğrenci		
	3	Öğretmen		
Eğitim ve Öğretim Faaliyetleri	1	Müfredatın İşlenmesi	3	Etütler
	2	Yetiştirme Kursları	4	Sınavlar
Bilimsel, Kültürel, Sanatsal ve Sportif Faaliyetler	1	Yarışmalar	7	Basketbol
	2	Sergiler	8	Masa Tenisi
	3	Kermes	9	Sosyal Kulüpler
	4	Kutlama ve Anma Programları	10	Kampanyalar
	5	Futbol	11	Okul Meclisi
	6	Voleybol		
Yönetim Faaliyetleri	1	Kayıt- Nakil İşlemleri	6	Devam-Devamsızlıklar
	2	Sınıf Geçme	7	Başarı Durumu
	3	Öğrenci Kurulları	8	Disiplin İşlemleri
	4	Derece Terfi İşlemleri	9	Özlük hakları
	5	Hizmet içi Eğitim	10	Okul Aile Birliği İşlemleri

4.3. Paydaş Analizi

Stratejik planlama ve kalite yönetiminin temel unsurlarından birisi katılımcılıktır. Stratejik planın sahiplenilmesi ve uygulamanın etkinliğini artırmak amacıyla il müdürlüğümüzün etkileşim içinde olduğu paydaşların görüşleri dikkate alınmıştır.

Paydaşlar, idarenin ürün ve hizmetleriyle ilgisi olan, idareden doğrudan veya dolaylı, olumlu ya da olumsuz yönde etkilenen veya idareyi etkileyen kişi, grup veya kurumlardır.



1- Paydaşların Tespiti

Paydaş Adı	İç Paydaş	Dış Paydaş
Batman Valiliği		√
İl Milli Eğitim Müdürlüğü İdare ve Personelleri		√
Öğretmenler	√	
Öğrenciler	√	
Veliler	√	
Okul Müdürlükleri	√	
RAM		√
Batman Belediyesi		√
Gençlik Hizmetleri ve Spor İl Müdürlüğü		√
Sağlık İl Müdürlüğü		√
Ail eve Sosyal Politikalar İl Müdürlüğü		√
Mahalle Muhtarlığı		√
Özel Eğitim ve Rehabilitasyon Merkezleri		√
Hayırseverler		√
Eğitim sendikaları		√
Medya		√
Emniyet Müdürlüğü		√

2- Paydaşların Önceliklendirilmesi

Paydaşların önceliklendirilmesinde paydaşların etki ve önem derecesi dikkate alınarak tespit edilmiştir. Paydaşların önceliklendirilmesi, etki ve önemlerinin tespit edilmesinde Paydaş Etki/Önem Matrisi tablosundan yararlanılmıştır.

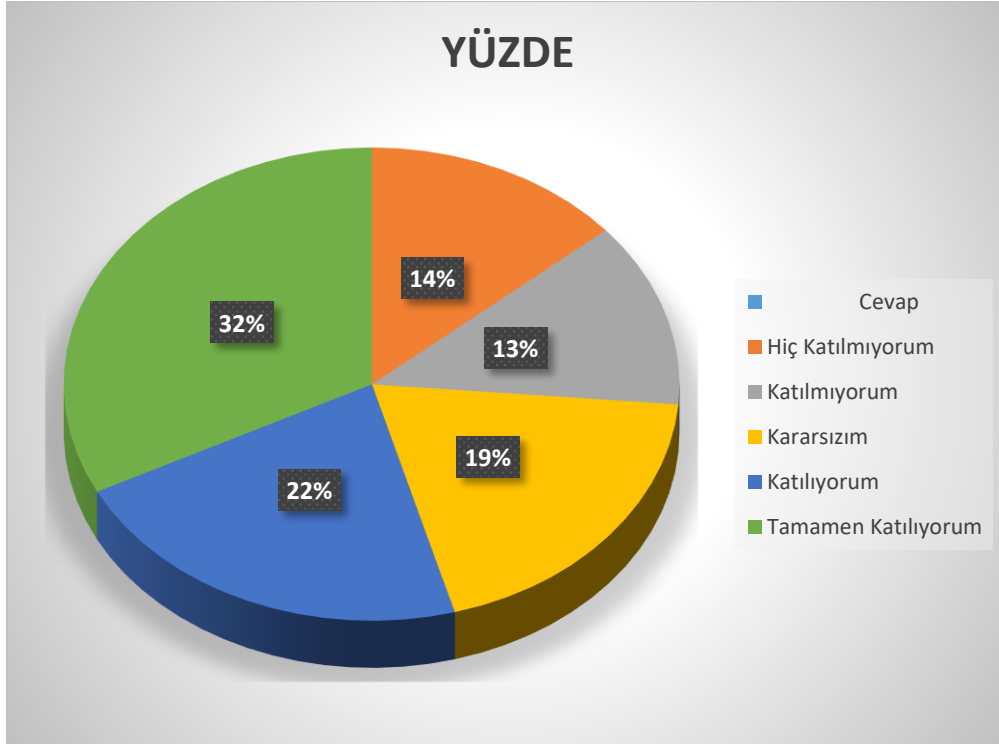
Paydaş Adı	İç Paydaş	Dış Paydaş	Önem Derecesi	Etki Derecesi	Önceliği
Batman Valiliği		√	5	5	5
İl Milli Eğitim Müdürlüğü İdare ve Personelleri		√	5	5	5
Öğretmenler	√		5	5	5
Öğrenciler	√		5	5	5
Veliler	√		5	5	5
Okul Müdürlükleri	√		5	5	5
RAM		√	3	5	5
Batman Belediyesi		√	4	4	4
Gençlik Hizmetleri ve Spor İl Müdürlüğü		√	3	3	3
Sağlık İl Müdürlüğü		√	3	3	3
Aile ve Sosyal Politikalar İl Müdürlüğü		√	3	3	3
Mahalle Muhtarlığı		√	4	4	4
Özel Eğitim ve Rehabilitasyon Merkezleri		√	3	3	3
Hayırseverler		√	4	4	4
Eğitim sendikaları		√	3	3	3
Medya		√	2	2	2
Emniyet Müdürlüğü		√	4	4	4
Önem Derecesi: 1, 2, 3 gözet; 4,5 birlikte çalış					
Etki Derecesi: 1, 2, 3 İzle; 4, 5 bilgilendir					
Önceliği: 5= Tam; 4=Çok; 3=Orta; 2=Az; 1=Hiç					

3- Paydaş görüş ve önerilerinin alınması ve değerlendirilmesi

Kurumumuzun en önemli paydaşları arasında yer alan öğrenci, veli ve öğretmenlerimize yönelik olarak anket uygulanmıştır. 5’li Likert Ölçeğine göre hazırlanmış olan anketlerde öğretmenler için toplam 14, öğrenciler için toplam 14, veliler için ise yine 14 soruya yer verilmiştir. Değerlendirme yapılırken “Katılıyorum” ve “Tamamen Katılıyorum”, “Kısmen Katılıyorum” ile “Kararsızım” birlikte yorumlanmış olup, “Katılmıyorum” maddesi ise yalnız değerlendirilmiştir. Paydaşlarımıza uygulamış olduğumuz anket çalışması verileri SPSS programına yüklenmiş olup, sonuçlar aşağıdaki gibi yorumlanmıştır.

Öğrenci Anketi Sonuçları:

Okulumuzda toplam 60 öğrenci öğrenim görmektedir. Tesadüfi Örneklem Yöntemine göre seçilmiş toplam 43 öğrenciye uygulanan anket sonuçları aşağıda yer almaktadır.

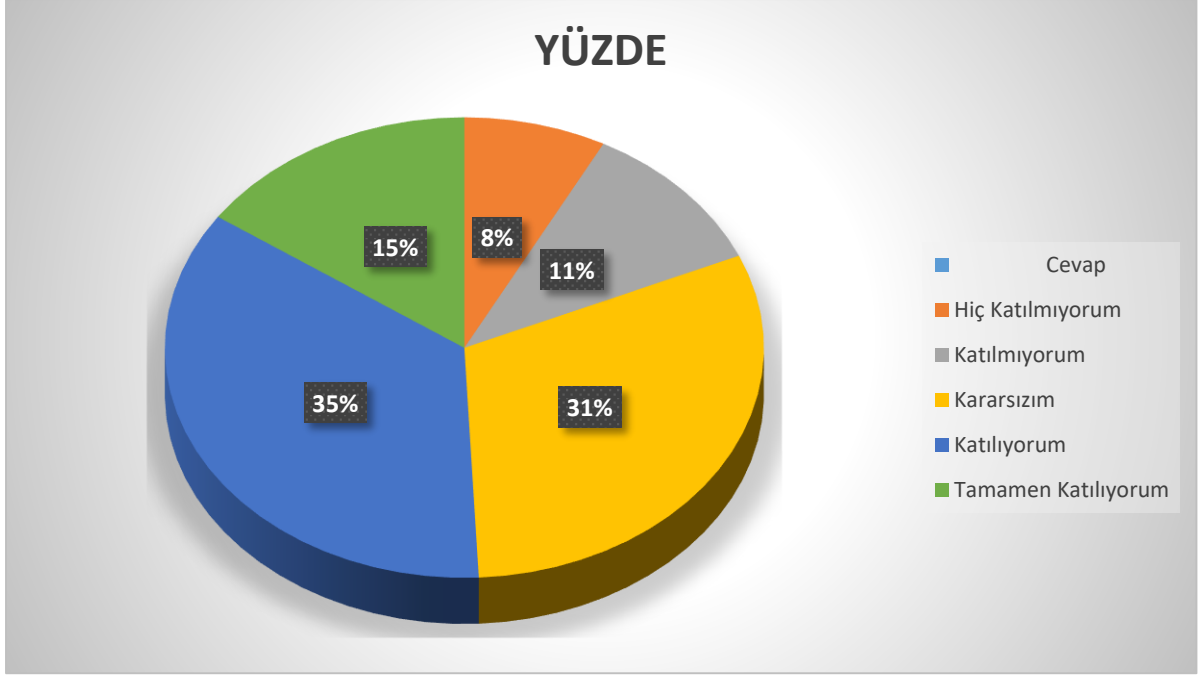


Şekil 1: Öğrencilerin Ulaşılabilirlik Düzeyi

“Öğretmenlerimle ihtiyaç duyduğumda rahatlıkla görüşebilirim” sorusuna ankete katılan öğrencilerin %79’u Katılıyorum yönünde görüş belirtmişlerdir.

Öğretmen Anketi Sonuçları:

Okulumuzda görev yapmakta olan toplam 5 öğretmenin tamamına uygulanan anket sonuçları aşağıda yer almaktadır.



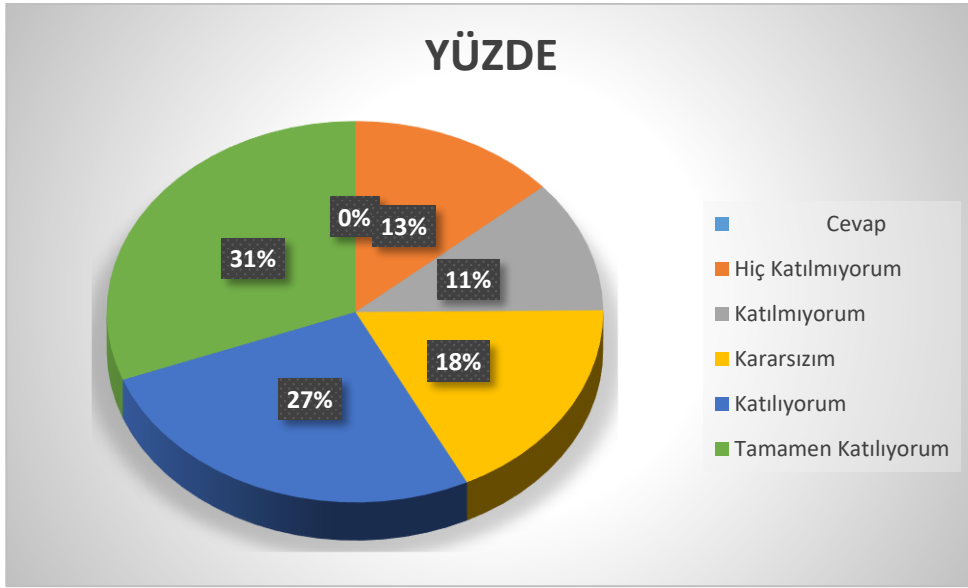
Şekil 2: Katılımcı Karar Alma Seviyesi

“Okulumuzda alınan kararlar, çalışanların katılımıyla alınır” sorusuna anket çalışmasına katılan 5 öğretmenimizin %80’i Katılıyorum yönünde görüş belirtmişlerdir.

Veli Anketi Sonuçları:

50 veli içerisinde Tesadüfî Örnekleme Yöntemine göre 13 kişi seçilmiştir.

Okulumuzda öğrenim gören öğrencilerin velilerine yönelik gerçekleştirilmiş olan anket çalışması sonuçları aşağıdaki gibidir.



Şekil 3: Velilerin Ulaşabilme Seviyesi

“İhtiyaç duyduğumda okul çalışanlarıyla rahatlıkla görüşebiliyorum” sorusuna ankete katılmış olan velilerin %85’i olumlu yönde görüş belirtmişlerdir

4.4. Kuruluş İçi Analiz

2.4.1 İnsan Kaynakları

Okullarda insan kaynaklarını, organizasyonel amaçlar doğrultusunda en verimli şekilde kullanmak; insan kaynağının iç ve dış gelişmelere uygun olarak etkin bir şekilde planlanmasını, geliştirilmesini ve değerlendirilmesini sağlamak kurumun verimliliği açısından büyük önem taşımaktadır.

Tablo 3: Şeyhçoban İlkokulu Çalışanlarının Eğitim Düzeyi ve Cinsiyetine Göre Dağılım

	DOKTOR A			YÜKSEK LİSANS			LİSANS			ÖNLİSA NS			LİSE VE ALTI		
	E	K	T	E	K	T	E	K	T	E	K	T	E	K	T
Okul Müdürü				1											
Müdür yardımcısı				1											
Sınıf Öğretmeni				1			3								
Okul Öncesi öğretmeni								1							
Branş Öğretmeni															
Rehber Öğretmen															
İdari Personel															
Yardımcı Personel															
TOPLAM				3			3	1							

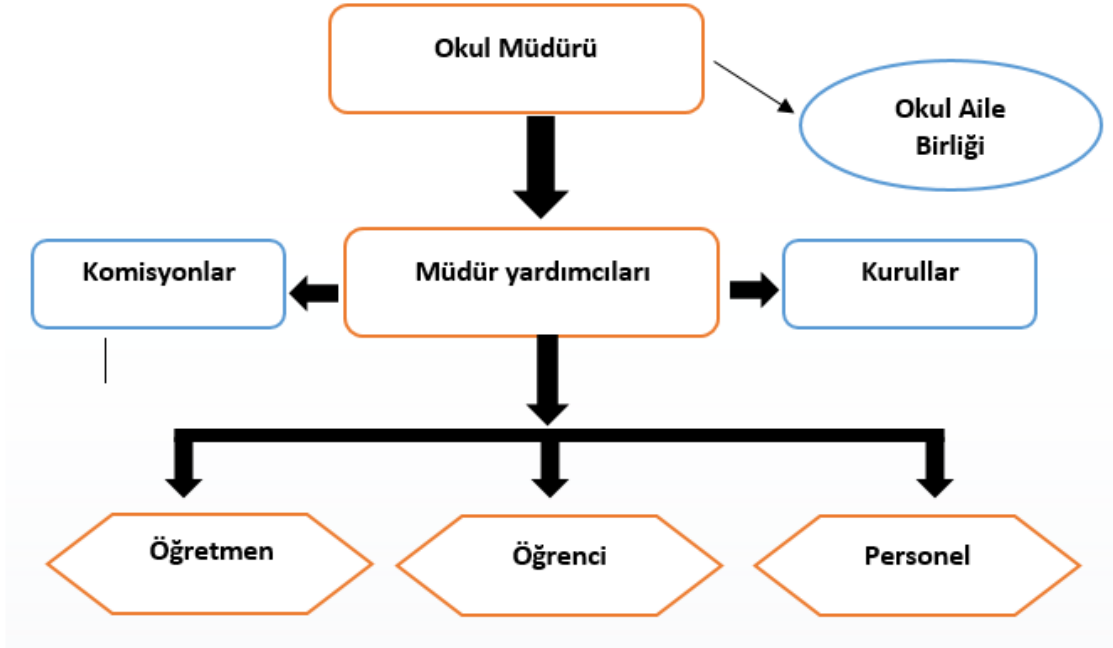
2.4.2 Kurum Kültürü Analizi

Kültür, toplumsal gelişme süreci içinde oluşturulan bütün maddî ve manevî değerler ile bunları yapmada sonraki nesillere iletmeye kullanılan insanın doğal ve toplumsal çevresine egemenliğinin ölçüsünü gösteren araçların bütünüdür.

Kurum kültürü, kurumun kendine özgü inanç ve değerlerinin, kişiliğinin olmasıdır. Bir topluluğun sahip olduğu ve paylaştığı yaşam biçimidir. Kurumda paylaşılan temel değerlerin ve inançların bütünüdür, Kurumun Ruhudur. Tüm çalışanlar tarafından paylaşılan alışkanlıklar, tutum ve davranış kalıplarından oluşur. Bir kurum içinde oluşmuş, paylaşılan ortak inançlar, değerler ve alışılmış davranış kalıplarıdır.

2.4.3 Teşkilat Yapısı

Şekil 1: Şeyhçoban İlkokulu Teşkilat Şeması



2.4.4 Fiziki Kaynak Analizi

FİZİKİ KAYNAKLAR			
	Kullanım Alanı/Türü	Sayı	Kapasite Durumu Yeterli/Yetersiz
1	Derslikler	6	Yeterli
2	Spor Salonları	0	Yetersiz
3	Atölye	0	Yetersiz
4	Laboratuvar	0	Yetersiz
5	Çok Amaçlı Salon	0	Yetersiz
6	Pansiyon/Yemekhane	0	Yetersiz
7	Kütüphane	1	Yeterli

2.4.1 Teknoloji ve Bilişim Altyapı Analizi

Okul hizmetlerinin, yararlanıcılara daha hızlı ve etkili şekilde sunulması için güncel teknolojik araçlar etkin bir biçimde kullanılmaktadır. Bu kapsamda modüler bir yapıda kurgulanmış olan Millî Eğitim Bakanlığı Bilgi İşlem Sistemi (MEBBİS) ile kurumsal ve bireysel iş ve işlemlerin büyük bölümü yürütülmektedir. Aynı zamanda sistemde personel ve öğrencilerin bilgileri bulunmaktadır. e-Okul, Veli Bilgilendirme Sistemi gibi modüllere ulaşılarak çalışmalar yürütülmektedir. Müdürlüğümüz resmi yazışmaları elektronik ortamda Doküman Yönetim Sistemi (DYS) üzerinden yapılmaktadır.

2.5.GZFT (SWOT) Analizi

BİLGİ TEKNOLOJİLERİ KAYNAK DURUMU				
Bilgisayar	Yazıcı/Tarayıcı 1	Tablet	Etkileşimli Tahta	Çok Fonksiyonlu Yazıcı
3	3	0	6	0
Televizyon	Fiber	Mobil İnternet	Uydu	Diğer
0	0	1	0	0

GZFT (SWOT) Analizi, bir planın geliştirilmesi veya bir sorunun çözümü amacıyla, bir kurumun veya durumun güçlü yanlarını belirleyerek bunları en uygun fırsatlarla eşleştiren, zayıf ve tehdit edici yönleri azaltmayı hedefleyen sistematik bir planlama (stratejik planlama) aracıdır.

Kurumsal strateji ve konumlanma açısından başvurulan bir yöntem olan SWOT analizi, ilk başta ifade edildiği gibi, firma, kurum, örgüt vs. gibi bir organizasyonun iç-dış durumunun etraflıca incelenip değerlendirildiği bir analiz uygulamasıdır.

GZFT analizine stratejik planlama ekibi üyeleriyle “Beyin Fırtınası” tekniği kullanılarak tespit edilmeye çalışılmıştır. Bunun yanında iç ve dış paydaşlara yönelik yapılan anket sonuçlarından da yararlanarak sonuçlar GZFT analizine dâhil edilmiştir.

GÜÇLÜ YÖNLER	
1	Köyde yaşıyor ve ailelerin büyük çoğunluğunun hayvancılıkla uğraşiyor olmasına rağmen veliler öğrenciler üzerinde hayvan bakımı için baskı kurmuyorlar. Bu da öğrencilerin ders çalışmak için yeterli zamana sahip olduğu anlamına geliyor.
2	Nitelikli ve düzenli eğitim ve etkinlikler düzenlenmesi
3	Okul –Aile Birliğinin okula karşı duyarlı olması
4	Yönetim süreçleri içerisinde öğretmenlerimizin, öğrencilerimizin ve velilerimizin görüşleri alınarak başarılı bir yönetim süreci olması.
5	Yöneticilerin yeterlilik düzeyi
6	Kurum kültürü
7	Ekip ruhu
8	Derslik başına düşen öğrenci sayısı
9	Öğretmen başına düşen öğrenci sayısı
10	Akıllı tahta, Fotokopi Makinesi
11	Eşitlik, Liyakat, Anlayış
12	Etkinliklere katılım ve teşvik
...	
...	

ZAYIF YÖNLER	
1	Sosyal-Sportif alanların yokluğundan kaynaklı enerji boşaltımı yapamaması
2	İlkokul ve Ortaokulun aynı binayı paylaşıyor olması
3	Laboratuvarın yetersiz oluşu
4	İnternet erişimi
5	Gelirinin olmaması(Kantinin olmaması)
6	Ulaşım problemi
7	Eğitim sürecine hiç katılmama-katılamama
8	Üniversite okuyor-okumuş ve örnek alabilecek kişilerin çok sınırlı olması
9	Konuşma dilinin Türkçe'den farklı olması
10	Yardımcı personelin yeterli olmaması.
11	Okul bütçesinin olmaması.
12	Okulumuzda rehber öğretmenin olmaması
13	Konferans salonunun olmaması, Okulun spor salonunun olmaması

FIRSATLAR	
1	Okul öncesi eğitime verilen önem
2	Okul ve çevresinin kalkınmasını sağlamaya yönelik projelerin teşvik edilip yaygınlaştırılması
3	Okulun şehir gürültüsünden uzak bir yerleşkede bulunması
4	Eğitimde fırsat eşitliği
5	Çevre bilincindeki artış
6	Proje ve bilimsel etkinliklerin çeşitliliğinin artması,
7	Girişimcilik konusunda farkındalığın artması
...	
...	

TEHDİTLER	
1	Eğitim sisteminde sürekli yenilenen programlar
2	Sınav sistemindeki değişiklikler
3	Destek personel yetersizliği
4	Olumsuz çevre koşullarından kaynaklı rehberlik ihtiyacı
5	Velilerin eğitime yönelik duyarlılık düzeylerindeki farklılıklar
6	Kitle iletişim araçlarının olumsuz etkileri
7	Eğitim sisteminde sürekli yenilenen programlar
...	

2.6.Tespitler ve İhtiyaçlar

Tespitler ve ihtiyaçlar analizi ile GZFT analizi sonucunda ortaya çıkan sonuçlara göre planın geleceğe yönelim bölümü ile ilişkilendirilmiş ve buradan hareketle hedef, gösterge ve eylemlerin belirlenmesi sağlanmıştır.

Gelişim ve sorun alanları ayırımında eğitim ve öğretim faaliyetlerine ilişkin üç temel tema olan Eğitime Erişim, Eğitimde Kalite ve kurumsal Kapasite kullanılmıştır. Eğitime erişim, öğrencinin eğitim faaliyetine erişmesi ve tamamlamasına ilişkin süreçleri; Eğitimde kalite, öğrencinin akademik başarısı, sosyal ve bilişsel gelişimi olmak üzere eğitim ve öğretim sürecinin hayata hazırlama evresini; Kurumsal kapasite ise kurumsal yapı, kurum kültürü, donanım, bina gibi eğitim ve öğretim sürecine destek mahiyetinde olan kapasiteyi belirtmektedir.

Bölüm 3

Geleceğe Yönelim

3.1. Misyon, Vizyon ve Temel Değerler

MİSYON

Karşılaştığı sorunlara akılcı çözümler üreten, hür ve demokratik düşünen, bilimsel metotlarla eğitilmiş, çağdaş düşünce yapısına sahip, bilinçli ve kendine güvenen bireyler yetiştirmektir

VİZYON

Öğrencilerimizin zekâ düzeyleri kabiliyetleri ölçüsünde en üst düzeye çıkararak onların eğitimine karşı olumlu tutum geliştirmeleri sağlamak ve teknolojinin en son teknikleriyle yenilikçi toplum tarafından benimsenen ve örnek gösterilen eğitim ve öğretim yuvası olmaktır.

TEMEL DEĞERLER

- 1) Eşitlik
- 2) Liyakat
- 3) Tarafsızlık
- 4) Paylaşıcılık
- 5) Üretkenlik
- 6) Girişkenlik
- 7) Adalet
- 8) Sabır,
- 9) Saygı ve Sevgi,
- 10) Sorumluluk
- 11) Dostluk,
- 12) Dürüstlük
- 13) Öz Denetim
- 14) Yardımseverlik ve Vatanseverlik

Bölüm 4

Amaç, Hedef ve Göstergeler

EĞİTİM ÖĞRETİME ERİŞİM								
AMAÇ 1	Öğrencilerin eğitim öğretime etkin katılımlarıyla donanımlı olarak bir üst öğrenime geçişi sağlanacaktır.							
HEDEF 1	Kayıt bölgemizde yer alan çocukların okullaşma oranlarını artırmak ve öğrencilerin uyum ve devamsızlık sorunlarını gidermek.							
PERFORMANS GÖSTERGESİ		Mevcut	HEDEF					
		2023	2024	2025	2026	2027	2028	
P.G.1.1.1	Kayıt bölgesindeki öğrencilerden okula kayıt yaptıranların oranı	%95	%95	%100	%100	%100	%100	
P.G.1.1.2	İlkokul birinci sınıf öğrencilerinden en az bir yıl okul öncesi eğitim almış olanların sayısı	Sayı	8	12	16	18	18	18
		Oran	%50	%80	%90	%100	%100	%100
P.G.1.1.3	20 gün ve üzeri özürlü devamsızlık yapan öğrenci sayısı/oranı	Sayı	1	1	0	0	0	0
		Oran	%1	%1	%0	%0	%0	%0
P.G.1.1.4	20 gün ve üzeri özürsüz devamsızlık yapan öğrenci sayısı/oranı	Sayı	0	0	0	0	0	0
		Oran	%0	%0	%0	%0	%0	%0
P.G.1.1.5	Sürekli devamsızlık yapan öğrenci sayısı/oranı	Sayı	0	0	0	0	0	0
		Oran	%0	%0	%0	%0	%0	%0
STRATEJİLER	<ul style="list-style-type: none">- Öğrencilerin devamsızlık nedenleri tespit edilerek devamsızlığa neden olan etmenler giderilecektir.-Kayıt bölgesinde yer alan öğrenciler tespit edilecektir.- Okula Yeni Başlayan Öğrencilere Oryantasyon Eğitimi Verilecektir.- Yabancı Öğrencilere Yönelik Uyum/Eğitim Faaliyetleri Düzenlenecek-Devamsızlık yapan öğrencilerin velileri ile toplantı ve görüşmeler yapılacaktır.- Veli ziyaretleri yapılacaktır.							

EĞİTİM ÖĞRETİMDE KALİTE

AMAÇ2	Öğrencilerin eğitim öğretime etkin katılımlarıyla donanımlı olarak bir üst öğrenime geçişi sağlanacaktır.					
HEDEF1	Öğrenme kazanımlarını takip eden ve velileri de sürece dâhil eden bir yönetim anlayışı ile öğrencilerimizin akademik başarıları ve sosyal faaliyetlere etkin katılımı artırılacaktır.					
PERFORMANS GÖSTERGESİ	Mevcut	HEDEF				
	2023	2024	2025	2026	2027	2028
P.G.2.1.1 İlkokullarda Yetiştirme Programına dâhil olan öğrencilerin Türkçe kazanımlarına ulaşma oranı	%80	%90	%95	%100	%100	%100
P.G.2.1.2 İlkokullarda Yetiştirme Programına dâhil olan öğrencilerin matematik kazanımlarına ulaşma oranı	%80	%90	%95	%100	%100	%100
P.G.2.1.3 Devamsızlıktan Sınıf Tekrarı Yapan Öğrenci Sayısı/oranı	Sayı	0	0	0	0	0
	Oran	%0	%0	%0	%0	%0
P.G.2.1.4 Başarısızlıktan Dolayı Sınıf Tekrarı Yapan Öğrenci Sayısı/oranı	Sayı	1	0	0	0	0
	Oran	%1	%0	%0	%0	%0
STRATEJİLER	<ul style="list-style-type: none">- Öğrencilerin Türkçe ve matematik dersindeki eksikleri tespit edilerek İYEP aracılığıyla akademik yeterliklerinin artırılması sağlanacaktır.- Uzaktan eğitim videoları aracılığıyla öğrencilerin tamamlayıcı ve destekleyici eğitim almaları sağlanacaktır.- İYEP'in ders içeriklerine katkı sağlayacak etkinlik, okuma vb aktivitelerin zenginleştirilmesi sağlanacaktır.-Akademik Başarıyı Arttıracak Çalışmalar Yapılacaktır.- Sosyal Faaliyetlerin Artırılmasına Yönelik Çalışmalar Arttırılacak.- Hedefledikleri Başarıyı Gösteremediği Belirlenen Öğrencilerin Akademik Ve Sosyal Gelişimleri İçin Okulumuzda Destek Programları Uygulanacaktır.- Hedefledikleri Başarıyı Gösteremediği Belirlenen Öğrencilerin Akademik Ve Sosyal Gelişimleri İçin Okulumuzda Destek Programları Uygulanacaktır.					

SOSYAL FAALİYETLER

AMAÇ3	Temel eğitimde öğrencilerin kaliteli eğitime erişimleri fırsat eşitliği temelinde artırılarak bilişsel, duyuşsal ve fiziksel olarak çok yönlü gelişimleri sağlanacak ve temel hayat becerilerini edinmiş öğrenciler yetiştirilecektir.						
HEDEF1	Öğrencilerin bilimsel, kültürel, sanatsal, sportif ve toplum hizmeti alanlarında ders dışı etkinliklere katılım oranı artırılabacaktır.						
PERFORMANS GÖSTERGESİ		Mevcut	HEDEF				
		2023	2024	2025	2026	2027	2028
PG.3.1.1 Okulda bir eğitim ve öğretim döneminde bilimsel, kültürel, sanatsal ve sportif alanlarda en az bir faaliyete katılan öğrenci sayısı/oranı (%)	Sayı	40	50	60	60	60	60
	Oran	% 60	% 80	% 100	% 100	% 100	% 100
PG.3.1.2 Bir eğitim ve öğretim yılında en az iki sosyal sorumluluk ve toplum hizmeti faaliyetine katılan öğrenci sayısı/oranı (%)	Sayı	20	30	40	45	50	60
	Oran	% 35	% 50	% 60	% 80	% 85	% 100
PG.3.1.3 Bir eğitim ve öğretim yılında yerel, ulusal ve uluslararası proje, yarışma vb. etkinliklere katılan öğrenci sayısı/oranı	Sayı	5	10	20	30	40	50
	Oran	% 10	% 20	% 30	% 50	% 60	% 85
PG.3.1.4 Okulda bir eğitim ve öğretim yılında geleneksel çocuk oyunları alt başlığında en az bir faaliyete katılan öğrenci sayısı/oranı	Sayı	8	16	24	32	40	50
	Oran	% 10	% 20	% 40	% 50	% 60	% 85
PG.3.1.5 Okulda bir eğitim ve öğretim yılında geleneksel çocuk oyunlarına yönelik olarak düzenlenen alan/mekân sayısı.	Sayı	0	1	2	3	4	4
	Oran	% 0	% 25	% 50	% 75	% 100	% 100
STRATEJİLER	S1 Her bir öğrencinin bir kulüp faaliyetinde aktif olarak yer alması sağlanarak kulüp faaliyetlerinin etkinliği artırılacaktır. S2 Öğrencilerin seviyelerine uygun olarak toplumsal sorunların çözümüne katkı sağlamak ve farkındalık oluşturmak amacıyla afet ve acil durum, çevre, eğitim, spor, kültür ve turizm, sağlık ve sosyal hizmetler alanlarında toplum hizmeti faaliyetlerine katılımları artırılacaktır. S3 Okul bünyesinde yarışmalar düzenlenecektir. S4 Diğer kurum ve kuruluşlarla iş birliği içerisinde yürütülen bilimsel, sosyal, kültürel, sanatsal ve sportif alanlardaki faaliyetler artırılacaktır. S5 Okul bahçeleri çocukların geleneksel oyunlarla vakit geçirmelerini sağlayacak ve gelişimlerini destekleyecek şekilde etkin olarak kullanılacaktır. S6 Okul bünyesinde etkinlikler düzenlenecektir. S7 Öğrencilerin yerel, ulusal ve uluslararası proje ve yarışmalara katılmaları teşvik edilecektir. S8 E-okul sisteminde bulunan sosyal etkinlik modülünde gerçekleştirilen etkinlikler işlenecektir. S9 Okul bahçeleri geleneksel çocuk oyunlarına yönelik düzenlenecektir. S10 Öğrenci seviyesi ve öğretim programı kazanımlarına uygun olarak geleneksel çocuk oyunları ders içi etkinliklerde kullanılacaktır. S11 Eğitim- öğretim yılı içerisinde okullarda geleneksel çocuk oyunları şenliği yapılacaktır.						

EĞİTİM VE ÖĞRETİMDE KALİTE

AMAÇ 4	Eğitim ortamlarının fiziki imkânları geliştirilecektir.							
HEDEF 1	Temel eğitimde okulların niteliğini arttıracak uygulama ve çalışmalara yer verilecektir.							
PERFORMANS GÖSTERGESİ		Mevcut	HEDEF					
		2023	2024	2025	2026	2027	2028	
PG.4.1.1	Öğrenci başına okunan kitap sayısı	10	12	15	18	20	25	
PG.4.1.2	Sağlıklı ve dengeli beslenme ile ilgili verilen eğitim sayısı	1	2	3	4	5	6	
PG.4.1.3	Sağlıklı ve dengeli beslenme ile ilgili verilen eğitime katılan öğrenci sayısı	Sayı	50	52	60	60	60	60
		Oran	%85	%90	%100	%100	%100	%100
PG.4.1.4	Çevre bilincinin artırılmasına yönelik verilen eğitim sayısı	2	2	3	4	5	6	
PG.4.1.5	Çevre bilincinin artırılmasına yönelik verilen eğitimlere katılan öğrenci sayısı	Sayı	45	50	60	60	60	60
		Oran	%65	%85	%100	%100	%100	%100
PG.4.1.6	Nezaket kurallarına yönelik yapılan etkinlik sayısı	2	2	3	4	5	6	
PG.4.1.7	Nezaket kurallarına yönelik yapılan etkinliklere katılan öğrenci sayısı	Sayı	40	50	60	60	60	60
		Oran	%60	%85	%100	%100	%100	%100
STRATEJİLER	S1 Okul Kütüphanesi zenginleştirilecek, öğrencilerin kütüphaneden yararlanması sağlanacaktır S2 Türkçe dersinde ders saatinin bir bölümü okumaya ayrılacak ve okul müdürlüğünce planlanan zamanlarda okuma etkinlikleri düzenlenecektir. S3 Serbest etkinlikler saati, öğrencilerin sanatsal, sportif ve kültürel faaliyetlere katılım sağlayacağı şekilde düzenlenecektir. S4 Öğrencilere sağlıklı ve dengeli beslenmelerine yönelik bilgilendirme eğitimleri ve etkinlikler yapılacaktır. S5 Öğrencilerin çevre bilincinin artırılmasına yönelik etkinlikler yapılacaktır. S6 Öğrencilere, nezaket ve görgü kuralları konusunda eğitimler verilerek konuya ilişkin etkinlikler düzenlenecektir.							

Bölüm 5

Mali Kaynaklar

Kurumun mali kaynakları, bütçe büyüklüğü, döner sermaye, okul-aile birliği gelirleri, kantin vb. gelirler ve harcama kalemleri ortaya konulur. Bütçe işlemlerinin kim tarafından yürütüldüğü belirtilir. Enflasyon oranı da dikkate alınarak plan dönemi boyunca gerçekleşecek kaynak artışı tahmini olarak belirlenir.

Kaynaklar	2024	2025	2026	2027	2028
Genel Bütçe	0	0	0	0	0
Okul Aile Birliği	0	1.000	2.000	3.000	5.000
Dış Kaynak/Projeler	0	0	2.000	3.000	5.000
Diğer	0	0	0	0	0
TOPLAM	0	1.000	4.000	6.000	10.000

Okul/kurum bütçesinde giderler aşağıdaki başlıklar altında toplanabilir.
Harcama türler okul/kurumların özelliklerine göre çeşitlilik gösterebilir.

Harcama Kalemi	Çeşitleri
Personel	Sözleşmeli olarak çalışan personelin (sekreter temizlik, güvenlik) ücret, vergi, sigorta vb. giderleri
Onarım	Okul/kurum binası ve tesisatlarıyla ilgili her türlü küçük onarım; makine, bilgisayar, yazıcı vb. bakım giderleri
Sosyal-sportif faaliyetler	Etkinlikler ile ilgili giderler
Temizlik	Temizlik malzemeleri alımı
İletişim	Telefon, faks, internet, posta, mesaj giderleri
Kırtasiye	Her türlü kırtasiye ve sarf malzemesi giderleri

YILLAR	2021		2022		2023	
	GELİR	GİDER	GELİR	GİDER	GELİR	GİDER
Temizlik	0	0	0	0	13.500	13.466,4
Küçük Onarım	0	0	0	0	0	0
Bilgisayar Harcamaları	0	0	0	0	0	0
Büro Makinaları Harcamaları	0	0	0	0	0	0
Telefon	0	0	0	0	0	0
Sosyal Faaliyetler	0	0	0	0	0	0
Kırtasiye	0	0	0	0	7.900	7.887,55
GENEL	0	0	0	0	21.400	21.353,95

Bölüm 6

İzleme ve Değerlendirme

Okulumuz Stratejik Planı izleme ve değerlendirme çalışmalarında 5 yıllık Stratejik Planın izlenmesi ve 1 yıllık gelişim planının izlenmesi olarak ikili bir ayrıma gidilecektir.

Stratejik planın izlenmesinde 6 aylık dönemlerde izleme yapılacak denetim birimleri, il milli eğitim müdürlüğü ve Bakanlık denetim ve kontrollerine hazır halde tutulacaktır.

Yıllık planın uygulanmasında yürütme ekipleri ve eylem sorumlularıyla aylık ilerleme toplantıları yapılacaktır. Toplantıda bir önceki ayda yapılanlar ve bir sonraki ayda yapılacaklar görüşülüp karara bağlanacaktır.

2024-2028 yıllara göre faaliyet raporları (Haziran-Temmuz) hazırlanarak Milli Eğitim Müdürlüğü Ar-Ge birimi Stratejik planlama ekibine gönderilmek üzere hazır tutulacaktır.

2024-2028 STRATEJİK PLAN

İMZA SİRKÜSÜ

Sınıf Öğretmenleri


Veysel GÖÇMEN


İlyas UZDEN


Barış OĞUZ


Büşra DEMİR

Müdür Yardımcıları


Yusuf ÜLKER


Okul Müdürü
Abdülgani SÖNMEZ

